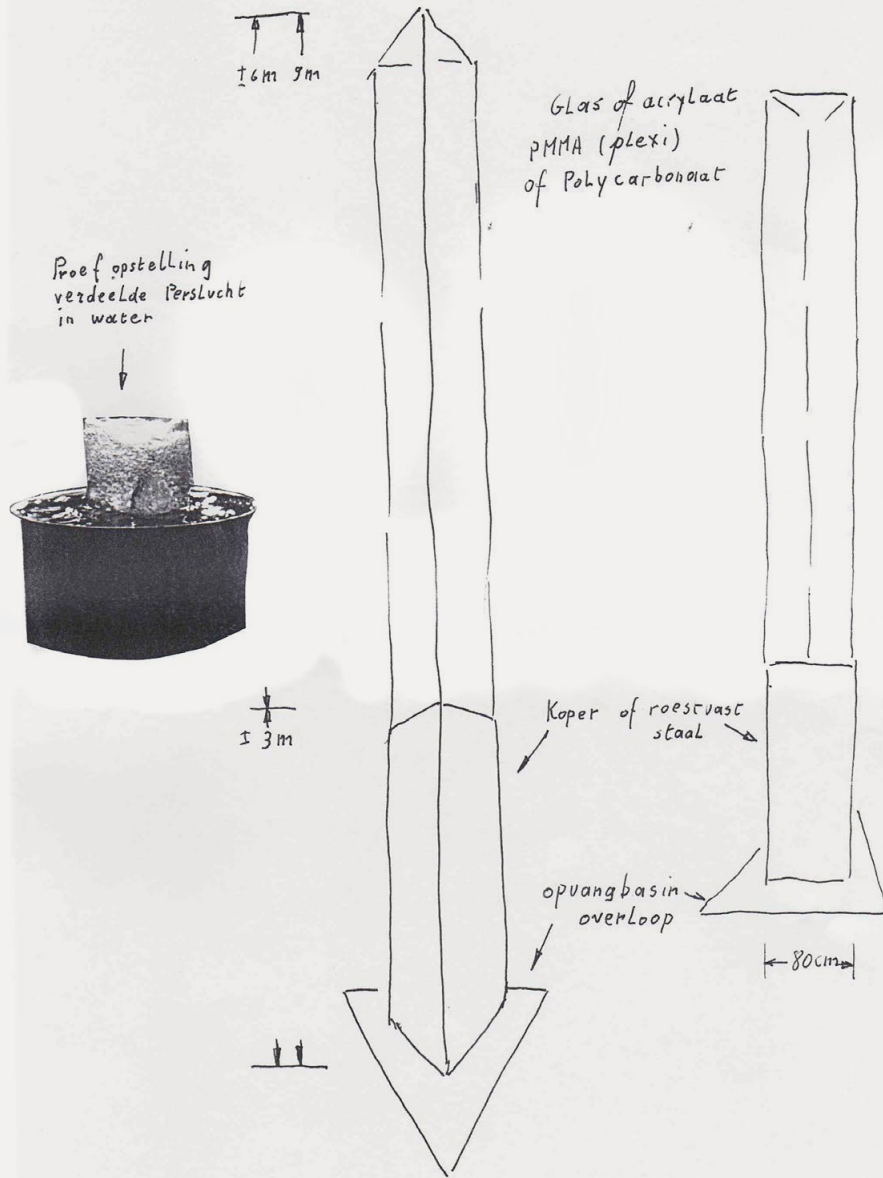


# Fontein 'Spectrum' - Mortsel



Voorontwerp <sup>fontein</sup>  
Hove

### waterbrug

Links en rechts van de stenen brug worden in de slotgracht 2 waterkanonnen geplaatst die over de brug spuiten en aldus een boog over de brug vormen. Bij een juiste lichtinval krijgt men een regenboog.

De brug wordt bovendien voorzien van een doorzichtige afscherming tegen neervallende druppels.

Deze afscherming kan in glas, plexi, of zeer fijn geweven RVS-staalpaas gemaakt worden.

De verlichting gebeurt in de waterstraal zelf d.m.v. optische vezels.

Deze opstelling ("fontein") zorgt tevens voor zuurstoftoevoer in het slotwater.



## Voorontwerp fontein Kontich - gemeentepark

---

Kontich is afkomstig van de Gallo-Romeinse benaming Condacum, dit wil zeggen samenvloeiing. Kontich behoort nog steeds tot 2 stroomgebieden.

7 metalen (Cu of R.V.S) reservoirs worden in het gemeentepark geplaatst. De inhoudsmaten en afmetingen zijn geïnspireerd op watermoleculen. Ze kunnen eventueel bekleed worden met opschriften en symbolen van water.

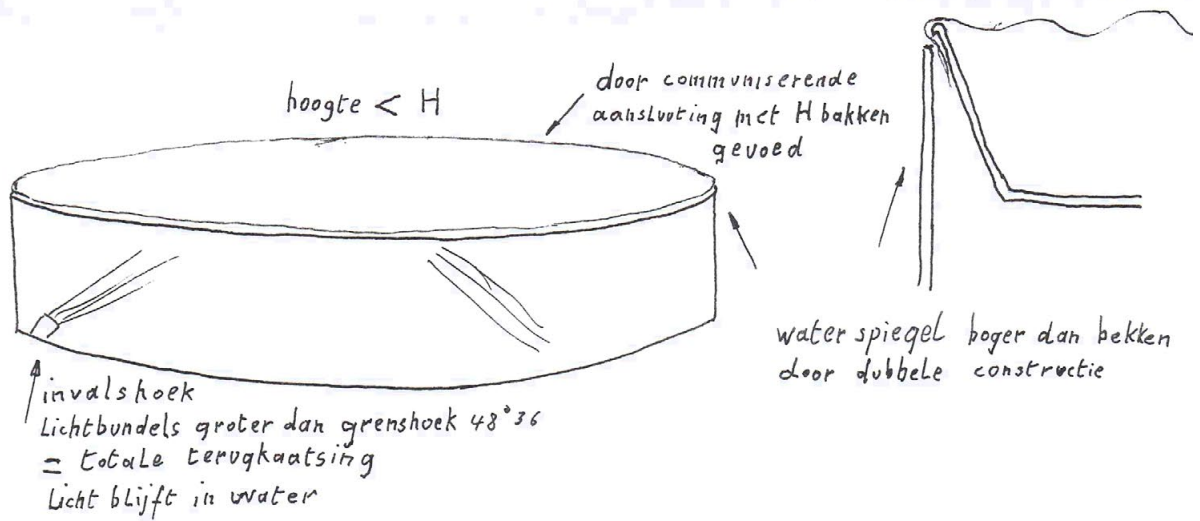
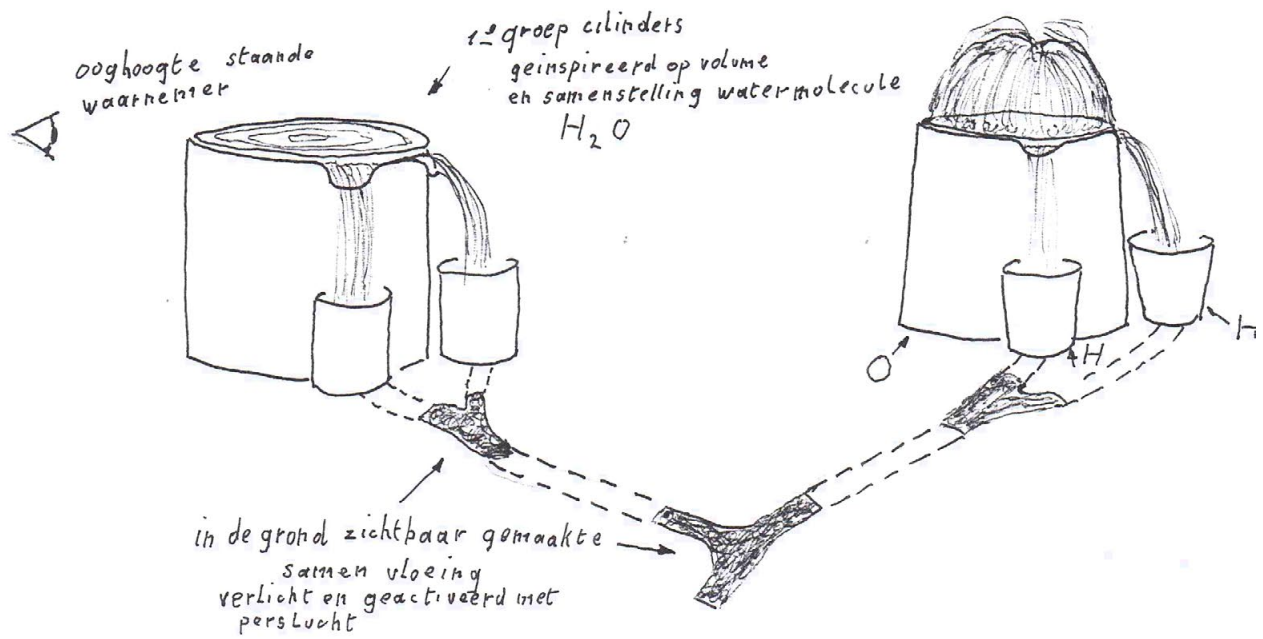
Een 1<sup>ste</sup> hoog reservoir (O) symboliseert een bron en wordt opgesteld in een rustig perk van het park. Spiegelende, concentrische golven op het wateroppervlak worden verkregen door perslucht zachtjes te laten opborrelen in het water. De perslucht wordt gemoduleerd door de omgevingsgeluiden. De verlichting gebeurt door middel van optische vezel van in de bron.

Een 2<sup>e</sup> hoog reservoir (O) symboliseert de neerslag. Hier wordt de door omgevingsgeluid gestuurde watertoevoer omgezet in een pulserende "sproei" (zacht spuitend water). De verlichting gebeurt van in de sproei.

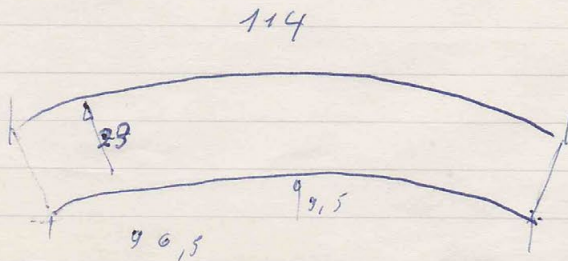
4 lagere reservoirs (H) zijn een metafoor voor de opvang en zuivering van het water. Deze lage reservoirs worden per 2 gevoed door waterafvoer van de hogere reservoirs.

De zichtbare samenvloeiingen in de grond van O en H en  $H_2O$  staan voor het ondergrondse transport van water.

Tenslotte is er een groot laag reservoir ( $2H_2O$ ) dat symbool staat voor het gebruik van het water.

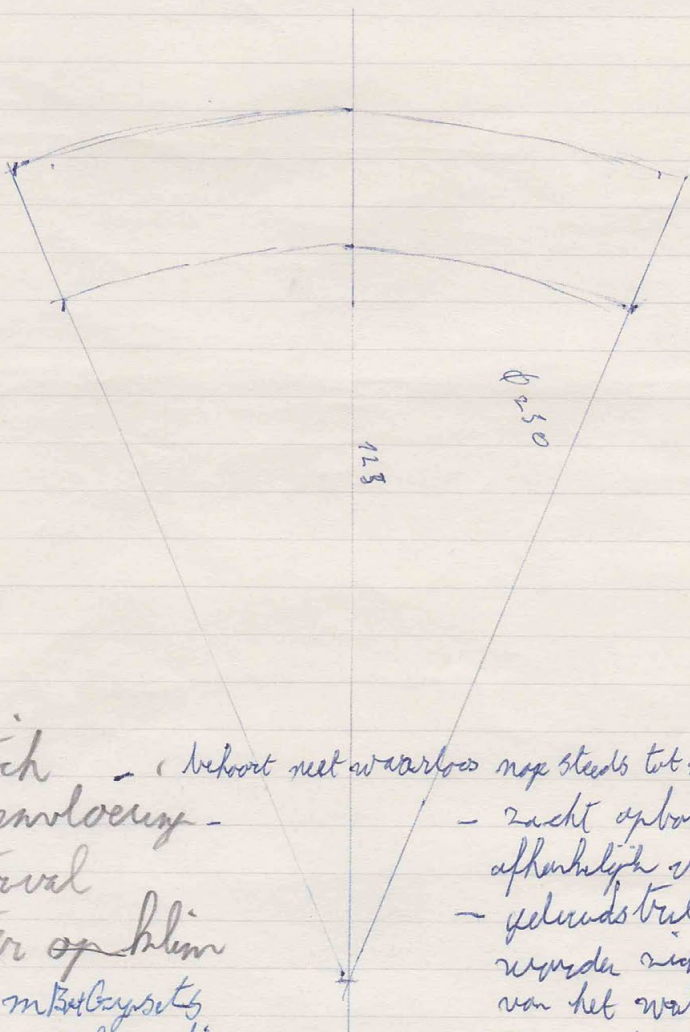






- Verlichting Grenzboven  
 gebouwen d.w.z. 48036  
 n 252 natuurkund:

glas 42°

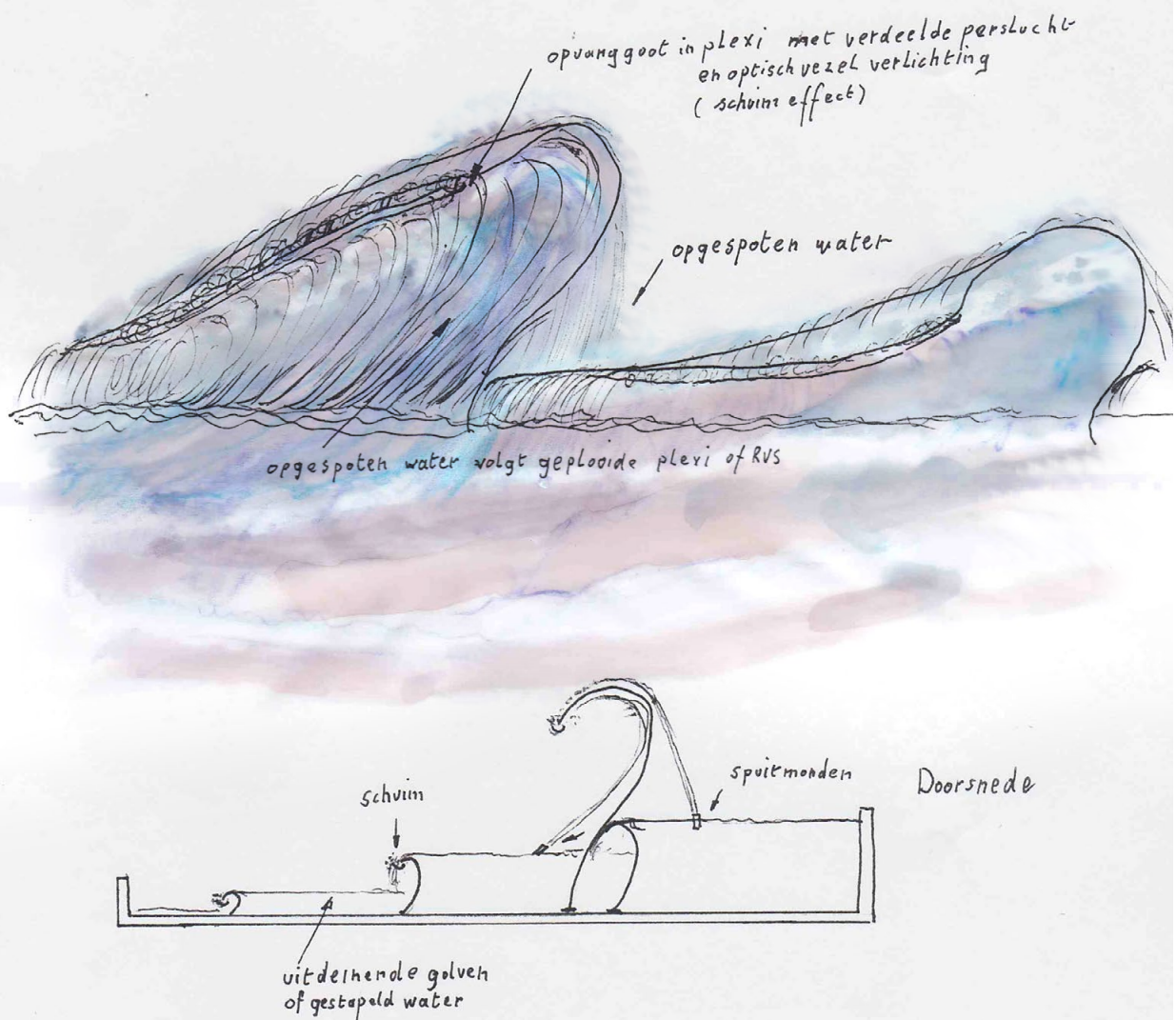


Kontich - behoort met waterloos nog steeds tot 2 afvloeiingsgebieden  
 - Samenvloeiing -  
 - waterval  
 - water op blim  
 plan m. Belegings  
 2<sup>e</sup> verdieping

- Zacht afboren het water, met lucht-  
 afhankelijk van omgevings geluiden  
 - geluids trillingen van de omgeving  
 worden zichtbaar in de golfbeweging  
 van het water.  
 - Terughastings licht

## Voorontwerp Zwijndrecht

Gestileerde vaste golven en uitdeinende golven, refererend naar de Schelde en de zee, naar de ontmoeting zout-zoet water.



Dit idee kan ook uitgewerkt worden in de vijver voor het gemeentehuis van Mortsel

Voorontwerp fontein Boechout.

---

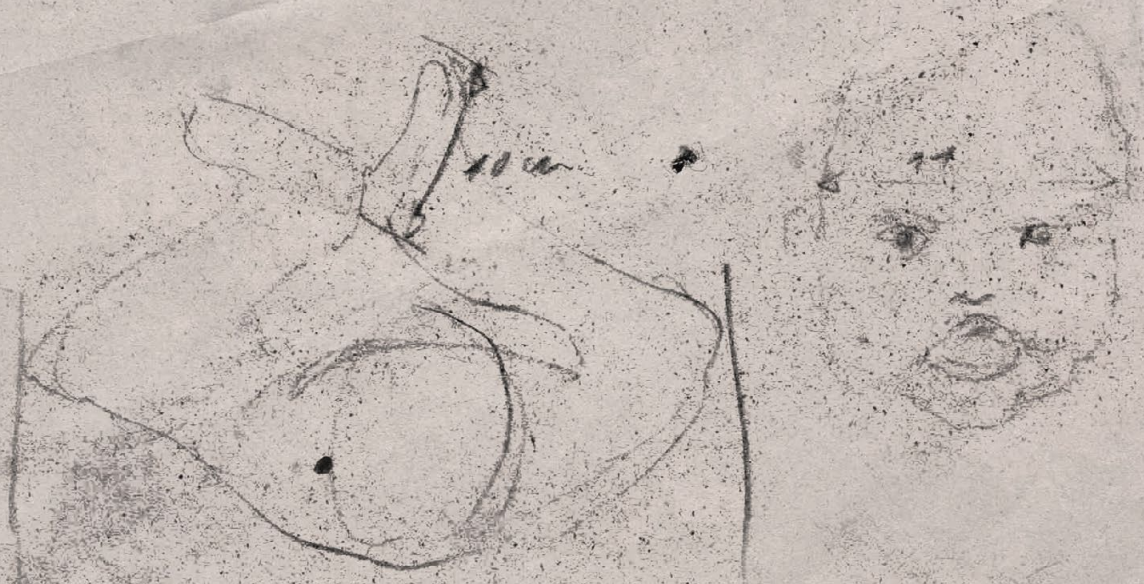
Baby in bad, zichtbaar genietend van het eerste bewuste contact met water.



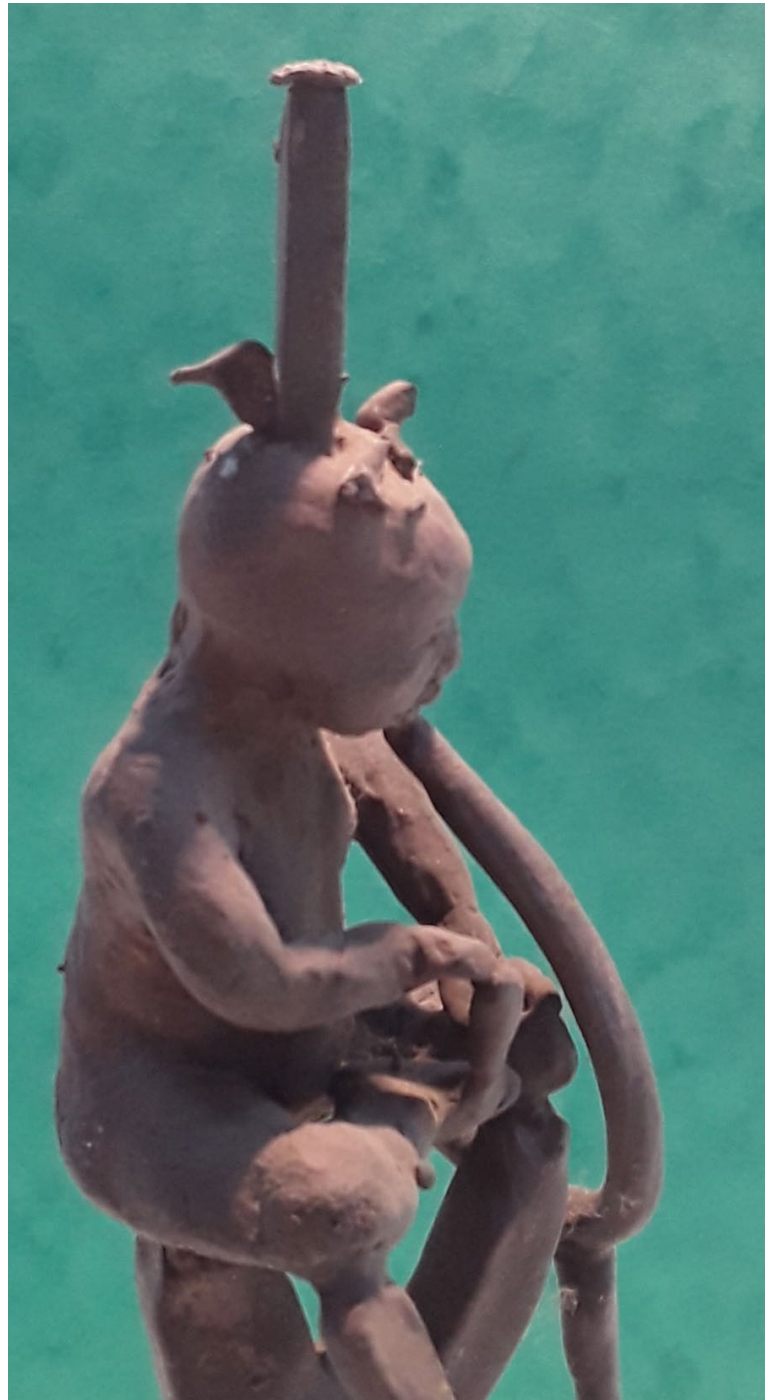
Beeld in brons.

Het water in het bad blijft steeds overstromen.  
Het beeld bevindt zich op ooghoogte.









Voorontwerp in brons (nog met gietkanalen)